

راهنمای بررسی اظهارنامه اختراع

و نحوه تهیه و تنظیم گزارش جستجو و نظر مکتوب توسط مراجع استعلام

این سند رویه بررسی ماهوی اظهارنامه های اختراعات که تقاضای ثبت در اداره ثبت اختراعات کشور جمهوری اسلامی ایران را دارند، توضیح می دهد. مطابق اصلاحیه ماده ۲۸ آیین نامه اجرایی قانون ثبت اختراعات، طرح های صنعتی و علائم تجاری پس از بررسی شکلی اظهارنامه و سوابق موجود ثبت شده توسط کارشناسان اداره اختراعات، اظهارنامه برای بررسی ماهوی به مراجع ذیصلاح ارسال می گردد. هدف از بررسی ماهوی موارد زیر می باشد:

- مشخص کردن ادعاهای مستقل و وابسته
- استخراج ویژگیهای فنی مربوط به ادعاها
- انجام جستجو
- آماده سازی گزارش جستجو و نظریه کتبی به همراه نامه پاسخ استعلام
-

منظور از این فرآیند اطمینان از بررسی همسان و مطلوب اختراعات در قالب رویه یکسان، در مراجع مختلف مورد قرارداد است.

مرجع استعلام پس از انجام اقدامات اولیه، نظیر دریافت هزینه و مشخص کردن ارزیاب مرتبط با حوزه علمی، اظهارنامه را به همراه فرم "گزارش جستجو و نظر مکتوب" به ارزیاب ارسال می نماید. ارزیاب بررسی اظهارنامه را با در نظر گرفتن بندهای ۱ تا ۵ این سند، انجام داده و نظر نهایی را در فرم مربوطه اعلام می نماید.

مطابق اصلاحیه ماده ۲۸ آیین نامه اجرایی قانون ثبت اختراعات، طرح های صنعتی و علائم تجاری مرجع یاد شده ضمن حفظ محرمانگی اختراع، حداکثر ظرف مدت ۵ ماه اظهارنامه را از نظر انطباق با شرایط ماهوی اختراع مقرر در قانون و آیین نامه بررسی و نتیجه را به صورت مستند به مرجع ثبت اعلام می نماید.

صفحه نخست فرم "گزارش جستجو و نظر مکتوب" شامل اطلاعات عمومی اظهارنامه، تعیین جداول پیوست شده در گزارش و نیز نظر نهایی مرجع می باشد که هرکدام در فیلدهای مربوطه ثبت می گردد.

(۱) مطالعه دقیق مستندات و مدارک اظهارنامه

ثبت اظهارنامه اختراع منوط به ارائه مدارک، مستندات و ضوابط مرتبط با اختراع است. این ضوابط عبارتند از:

- شرح و توصیف اختراع
- ادعای یا ادعاهای اختراع
- خلاصه توصیف اختراع
- نقشه های فنی اختراع

- شرح و توصیف اختراع

طبق ماده ۱۰ آئین نامه قانون ثبت اختراعات باید مشتمل بر ۹ بند: ۱.عنوان اختراع، ۲.زمینه فنی، ۳.مشکل فنی و اهداف اختراع، ۴.دانش پیشین و سابقه پیشرفت های موجود، ۵.ارائه راه حل همراه با شرح دقیق، کافی و یکپارچه اختراع، ۶.توضیح اشکال و نقشه ها و نمودارها، ۷.مزایای اختراع ۸.توضیح حداقل یک روش اجرایی، ۹.کاربرد صنعتی اختراع؛ با عناوین مجزا، توضیحات کامل و جزئیات دقیق ارائه شود.

- ادعا نامه اختراع

برطبق ماده ۱۱ آئین نامه اجرایی قانون ثبت اختراعات، طرحهای صنعتی و علائم تجاری مصوب ۱۳۸۶، بایستی ویژگی های فنی قابل حمایت، نکته یا نکات نوآورانه مربوط به اختراع مورد نظر و حدود آن را با جملات قابل اثبات بیان کند. توجه داشته باشید ادعای اختراع یک محصول (فرآورده) یا فرآیند، شامل شرح عناصر جدید مورد ادعا و مشخصات فنی مربوط به هر یک از آن ها می باشد. مزایای حاصل از اختراع در ادعای اختراع ذکر نمی گردد.

ادعاها باید با حفظ اولویت به صورت صریح، واضح، جمله وار و شماره گذاری شده نوشته شود.

ادعای یکی از مهمترین مدارک مرتبط با اختراع است که چه به لحاظ فنی و چه به لحاظ حقوقی دارای جایگاه و اهمیت خاصی است و بررسی اظهارنامه اختراع بر اساس ادعای ذکر شده انجام می گیرد.

ادعای نوشته شده در یک ادعای، به دو دسته کلی ادعای مستقل و ادعای وابسته تقسیم می شوند و در معمولاً ادعای مستقل کمتر از ادعای وابسته است و در بیشتر موارد اختراعات تنها مشتمل بر یک یا دو ادعای مستقل می باشند.

ادعای مستقل: ادعای مستقل ادعایی است که به سایر ادعاها وابستگی نداشته و به تنهایی و به وضوح ویژگی های فنی اصلی اختراع را در خود جای داده باشد. تمام اظهارنامه های اختراع شامل یک یا در برخی موارد دو یا چند ادعای مستقل می باشند. همیشه اولین ادعا قطعاً یک ادعای مستقل بوده و این ادعا بیشترین دامنه حمایت از اختراع را طلب می کند، بدین معنی که عموماً طولانی تر از ادعاهای دیگر است و به گونه ای به تکنیکهای اصلی کار اشاره کرده و اغلب اجزاء موثر (زمانی که اختراع فرآورده است) یا مراحل اصلی اختراع (زمانی که اختراع فرآیند است) در آن بیان می شوند.

ادعای وابسته: هر ادعای دیگری که به بیان سایر ویژگیهای فنی اختراع بپردازد و یا جزئیات فنی موارد ذکر شده در ادعای مستقل یا ادعاهای وابسته دیگر را تشریح کند، در زمره ادعاهای وابسته به حساب می آید. معمولاً این ادعاها با ارجاع به سایر ادعاها شروع می شوند. ادعای وابسته ممکن است به ادعای مستقل، یک یا چند ادعای وابسته و یا همزمان به ادعای مستقل و وابسته ارجاع داده باشد. ادعاهای وابسته عموماً کوتاهتر هستند و نسبت به ادعاهای مستقل محدوده حمایت کمتری را پوشش می دهند. معمولاً ابتدای ادعای وابسته با ارجاع به ادعاهای پیشین به صورتهای زیر آغاز می شود. آغاز می شود: مطابق ادعای شماره یک (یا هر ادعا یا ادعاهای دیگری که این ادعای وابسته قصد توضیح جزئیات فنی آن را دارد)؛ و یا اینگونه: وسیله ذکر شده در ادعای شماره یک همچنین شامل این موارد است ...

همچنین در مواردی ادعای وابسته می تواند به چند ادعا ارجاع دهد، مثلاً: "مطابق ادعای شماره یک و دو"

- خلاصه توصیف اختراع

برطبق ماده ۱۳ آئین نامه اجرایی قانون ثبت اختراعات، طرحهای صنعتی و علائم تجاری موجود بر روی سایت تهیه و تنظیم گردد شامل ۷۰ تا ۲۰۰ کلمه باشد.

- نقشه و یا نقشه های فنی اختراع

مطابق ماده ۱۵ آیین نامه اجرایی قانون ثبت اختراعات ترسیم شود. در صورتی که ادعای اختراع ایجاد یک فرآیند جدید است، بلوک دیاگرام فرآیند ترسیم گردد (ارائه تصویر حقیقی از اختراع به عنوان نقشه فنی قابل قبول نمی باشد).

- عنوان اختراع

عنوان بایستی تکنیک و ماهیت کار را به طور صریح معرفی کند (ترجیحاً بین ۳ تا ۱۰ کلمه) و حالت کلی نداشته باشد.

• وحدت اختراع

در ابتدا با در نظر داشتن تمام جزئیات، مطالعه دقیق اظهارنامه توسط ارزیاب صورت می پذیرد. پس از آن ارزیاب از نظر "داشتن وحدت اختراع" اظهارنامه را بررسی می نماید. در صورتی که این امر محقق نگردیده باشد، ارزیاب به متقاضی اعلام خواهد کرد که از طریق اداره ثبت اختراع اقدام به تسلیم اظهارنامه تقسیمی کند و همان مرجع پس از وصول اظهارنامه های تقسیمی، اختراع را ارزیابی می کند.

نظر مرجع استعلام در رابطه با وحدت اختراع در جدول شماره ۳ فرم "گزارش جستجو و نظر مکتوب" ثبت و پیشنهاد ارزیاب مبنی بر تفکیک اظهارنامه بر اساس موضوع ارائه می گردد.

در مواردی که مرجع بنا به دلایلی در رابطه با موضوع اعلام نظر نکند، باید دلیل عدم اظهارنظر (مستثنیات اختراع، عدم وضوح مستندات و مدارک، عدم پشتیبانی ادعاها توسط توصیف اختراع) را مطابق جدول (۲) در فرم گزارش جستجو ثبت نماید.

• مستثنیات اختراع

در گام بعد، ارزیاب با توجه به ماده ۴ قانون ثبت اختراعات، طرح های صنعتی و علائم تجاری اظهارنامه را از این حیث که اختراع در حیطه استثنای اختراع نباشد بررسی می کند. چنانچه اختراع جز هر کدام از موارد مشمول ماده ۴ باشد این اختراع غیر قابل ثبت تلقی گشته و از طریق نامه رسمی به اداره اعلام خواهد شد.

ماده ۴ قانون ثبت اختراعات

موارد زیر از حیطه حمایت از اختراع خارج است:

- الف - کشفیات، نظریه های علمی، روشهای ریاضی و آثار هنری.
 - ب - طرحها و قواعد یا روشهای انجام کار تجاری و سایر فعالیتهای ذهنی و اجتماعی.
 - ج - روشهای تشخیص و معالجه بیماریهای انسان یا حیوان.
- این بند شامل فرآورده های منطبق با تعریف اختراع و مورد استفاده در روشهای مزبور نمی شود.
- د- منابع ژنتیک و اجزاء ژنتیک تشکیل دهنده آنها و همچنین فرآیندهای بیولوژیک تولید آنها.
 - ه- آنچه قبلاً در فنون و صنایع پیش بینی شده باشد.
- فن یا صنعت قبلی عبارت است از هر چیزی که در نقطه ای از جهان از طریق انتشار کتبی یا شفاهی یا از طریق استفاده عملی و یا هر طریق دیگر، قبل از تقاضا و یا در موارد حق تقدم ناشی از اظهارنامه ثبت اختراع، افشاء شده باشد.
- در صورتی که افشاء اختراع ظرف مدت شش ماه قبل از تاریخ تقاضا یا در موارد مقتضی قبل از تاریخ حق تقدم اختراع صورت گرفته باشد، مانع ثبت نخواهد بود.
- و - اختراعاتی که بهره برداری از آنها خلاف موازین شرعی یا نظم عمومی و اخلاق حسنه باشد.

• افشای موثر و وضوح اختراع

قبل از اقدام به بررسی ماهوی و جستجوی تخصصی، ارزیاب بایستی افشای کامل و موثر اختراع و وضوح تمام مدارک ارسالی را بررسی کند. ارزیاب می تواند در صورت نیاز به صورت حضوری یا تلفنی با متقاضی صحبت نماید. در نهایت چنانچه ارزیاب به نتیجه برسد که افشا موثر و کامل صورت نگرفته است یا گفته های متقاضی واضح و شفاف نیست، این مطلب را در قالب نامه ای رسمی به مرجع ثبت اعلام نماید و **اگر نیاز به اصلاح در مستندات ارائه شده باشد تمام تغییرات مورد نظر باید ضمن ارسال به اداره ثبت اختراعات در صفحه نخست فرم گزارش جستجو و همچنین جدول (۵) اشاره گردد.**

۲) تعیین کلمات کلیدی و طبقه بندی بین المللی اختراع

ارزیاب با مطالعه محتوای مستندات ارائه شده حوزه علمی اظهارنامه و کلمات کلیدی متناسب با آن را مشخص نموده و با استفاده از این کلمات فرآیند طبقه بندی را انجام می دهد. طبقه بندی موضوع اختراع، مطابق **طبقه بندی بین المللی اختراعات** (<http://www.wipo.int/classifications/ipc/en/>) انجام می شود. هر اظهارنامه شامل حداقل یک طبقه می باشد و بسته به حوزه های علمی و تخصصی می تواند بیش از یک طبقه را نیز در برگیرد.

طبقه بندی مشخص شده در بند الف جدول (۱) فرم گزارش جستجو ثبت می گردد.

WIPO
WORLD INTELLECTUAL PROPERTY ORGANIZATION

Home References International Classifications International Patent Classification IPC Publication

An IPC Symbol or terms

Results

2018.01 Version

None

PDF

English version
French version
English/French

Path view
Full view

Scheme RCL Compilation Catchwords

+	A	HUMAN NECESSITIES
+	B	PERFORMING OPERATIONS; TRANSPORTING
+	C	CHEMISTRY; METALLURGY
+	D	TEXTILES; PAPER
+	E	FIXED CONSTRUCTIONS
+	F	MECHANICAL ENGINEERING; LIGHTING; HEATING; WEAPONS; BLASTING
+	G	PHYSICS
+	H	ELECTRICITY

شکل ۱. طبقه بندی IPC

Smart search
Advanced search
Classification search

Quick help

- [What is the Cooperative Patent Classification system?](#)
- [How do I enter classification symbols?](#)
- [What do the different buttons mean?](#)
- [Can I retrieve a classification using keywords?](#)
- [Can I start a new search using the classifications listed?](#)
- [Where can I view the description of a particular CPC class?](#)
- [What is the meaning of the stars in front of the classifications found?](#)
- [What does the text in brackets mean?](#)

Cooperative Patent Classification

Search for Search

View section **Index** | A | B | C | D | E | F | G | H | Y |

Symbol	Classification and description	
<input type="checkbox"/> A	HUMAN NECESSITIES	S
<input type="checkbox"/> B	PERFORMING OPERATIONS; TRANSPORTING	S I
<input type="checkbox"/> C	CHEMISTRY; METALLURGY	S I
<input type="checkbox"/> D	TEXTILES; PAPER	S
<input type="checkbox"/> E	FIXED CONSTRUCTIONS	S
<input type="checkbox"/> F	MECHANICAL ENGINEERING; LIGHTING; HEATING; WEAPONS; BLASTING	S I
<input type="checkbox"/> G	PHYSICS	S I
<input type="checkbox"/> H	ELECTRICITY	S I
<input type="checkbox"/> Y	GENERAL TAGGING OF NEW TECHNOLOGICAL DEVELOPMENTS; GENERAL TAGGING OF CROSS-SECTIONAL TECHNOLOGIES SPANNING OVER SEVERAL SECTIONS OF THE IPC; TECHNICAL SUBJECTS COVERED BY FORMER USPC CROSS-REFERENCE ART COLLECTIONS [XRACS] AND DIGESTS	S I

Selected classifications

شکل ۲. طبقه بندی CPC

۳) تعیین عبارت جستجو

عبارت جستجو مجموعه ای از پارامترهای لازم برای دستیابی به بهترین نتایج جستجو در مورد موضوع مربوطه است که می تواند شامل موارد زیر باشد:

- ترکیبی از کلمات کلیدی

- طبقه بندی بین المللی

- اسامی مخترعین و مالکین

- بازه های زمانی جستجو

- تعیین متن جستجو (خلاصه توصیف، ادعانامه، توصیف، متن کامل، صفحه نخست)

- کشور و زبان خاص برای جستجو

و...

ارتباط بین پارامترهای مذکور با استفاده از عملگرهای مختلف (مانند **and** و **or** و...) تعیین می شود.

برای جستجو و بررسی جدید بودن ادعاها ارزیاب در ابتدا باید "عبارت جستجو" را با درک کلیت اختراع و نهایتاً براساس ویژگی ها و مشخصات فنی که توسط ادعانامه پشتیبانی می شود تنظیم نماید. "عبارت جستجو" می تواند به زبان های مختلف و با به کارگیری کلمات مترادف مورد استفاده قرار گیرد.

برای دستیابی به "عبارت جستجویی" که حوزه فنی وسیع تری نسبت به ادعاها را پوشش دهد موارد زیر در نظر گرفته شود:

- در نظر گرفتن ویژگی های فنی موجود در ادعا به صورت کلی تر
- حذف ویژگی فنی محدود کننده از ادعا

موارد مورد استفاده برای جستجو در بند ب جدول (۱) فرم گزارش جستجو اشاره می شود.

این قسمت شامل پایگاه های داده، طبقات بین المللی، کلمات کلیدی و سایر زمینه های فنی مورد استفاده در جستجو می باشد.

با توجه به اینکه اختراع باید در دنیا تازگی داشته باشد، ارزیاب باید از حداکثر پایگاه های داده در دسترس استفاده نماید. جستجو حداقل در سایت های زیر انجام شده و تمام منابع مورد استفاده برای جستجو در قسمت مربوطه جدول (1) ثبت گردد.

- پایگاه اختراعات داخلی ثبت شده (<http://ip.saa.ir/Patent/Search.aspx>)
- PATENTSCOPE (<http://www.wipo.int/patentscope/en>)
- Espacenet (<https://worldwide.espacenet.com>)
- Google (Patents) (<https://www.google.com/?tbm=pts>)
- Lens (<https://www.lens.org/lens>)
- Freepatentsonline(FPO) (<http://www.freepatentsonline.com>)
- US patent (<https://www.uspto.gov/patents-application-process/search-patents>)

همه پایگاه های داده دارای سیستم های ساده و پیشرفته برای جستجو هستند که بسته به شرایط و حوزه جستجو مورد استفاده قرار می گیرند. برای مثال سایت وایپو شامل جستجوهای ساده، پیشرفته و ترکیبی است .

The image shows a search interface titled "Field Combination". It features a list of search fields on the left, each with a dropdown menu and an "AND" operator. The fields include: Front Page, WIPO Publication Number, Application Number, Publication Date, English Title, English Abstract, Applicant Name, International Class, Inventor Name, Office Code, English Description, English Claims, Licensing availability, and Inventor Name. To the right of each field is an equals sign and an empty input box with a question mark icon. Below the list, there are options for "Language" (set to English), "Stem" (checked), and "Office" (set to All). At the bottom right, there are "Search" and "Reset" buttons. At the bottom left, there are links for "(+) Add another search field", "(-) Reset search fields", and "Tooltip Help".

شکل ۳. صفحه جستجوی ترکیبی سایت وایپو

Search Result list My patents list (0) Query history Settings Help

Smart search
Advanced search
 Classification search

Quick help

→ [How many search terms can I enter per field?](#)
 → [How do I enter words from the title or abstract?](#)
 → [How do I enter words from the description or claims?](#)
 → [Can I use truncation/wildcards?](#)
 → [How do I enter publication, application, priority and NPL reference numbers?](#)
 → [How do I enter the names of persons and organisations?](#)
 → [What is the difference between the IPC and the CPC?](#)
 → [What formats can I use for the publication date?](#)
 → [How do I enter a date range for a publication date search?](#)

Advanced search

Select the collection you want to search in [i](#)
 Worldwide - collection of published applications from 100+ countries

Enter your search terms - CTRL-ENTER expands the field you are in

Enter keywords

Title: [i](#) plastic and bicycle

Title or abstract: [i](#) hair

Enter numbers with or without country code

Publication number: [i](#) WO2008014520

Application number: [i](#) DE201310112935

شکل ۴. صفحه جستجوی پیشرفته سایت espacenet

اتمام جستجوی جدید بودن وقتی است که همه ادعاهای اختراع توسط دانش پیشین پوشش داده شود. وقتی گفته می شود ادعای اختراع پوشش داده شده است که اطلاعات کافی برای رد ادعا یافت شود و ارزیاب به این باور برسد که جستجوی بیشتر منجر به دامنه اطلاعات گسترده تری در حوزه مربوطه نمی شود.

نکات زیر را در نظر بگیرید:

- آیا اسناد اشاره شده در نزدیکترین اسناد مرتبط را بررسی کرده اید؟ آیا شما برای کلاس هایی که توسط متقاضی طبقه بندی شده، جستجو انجام داده اید؟ آیا پایگاه های داده ملی و بین المللی را بررسی کرده اید؟
- کدام سیستم های طبقه بندی مرتبط استفاده شده است (IPC, CPC)؟
- در چه کشورهایی این تکنیک در درجه اول وجود دارد؟
- آیا یادداشت های سیستم طبقه بندی به سایر کلاس های مربوطه اشاره دارد؟
- شما باید لیست مترادف های خود را گسترش دهید؟ امکان دارد از کلمه کلیدی دقیق آلمانی یا فرانسوی در متن استفاده شده باشد.
- انتشارات قبلی متقاضیان و مخترعان یا شاید رقبا بررسی شده است؟
- آیا مقالات و اسناد غیر اختراعی که در این حوزه وجود دارد، بررسی شده است؟
- پایگاه های داده که توصیه می شود برای جستجوی سریع بررسی شده است؟
- اسناد بسیار قدیمی بررسی شده است؟

کلیه اسناد مرتبط بدست آمده از جستجو در قسمت (ج) جدول (۱) ثبت می گردد. ادعاهای مرتبط هر سند و رشته مربوط به آن توسط ارزیاب تعیین می شود.

علایم زیر در ذکر رسته مربوط به هر ادعا مورد استفاده است:

A: اسنادی که به زمینه فنی اشاره دارند ولی بیانگر عدم تازگی یا عدم گام ابتکاری موضوع نمی باشند.

X: اسنادی که به تنهایی بیانگر عدم تازگی یا گام ابتکاری ادعاها هستند.

Y: اسنادی که در صورت ترکیب با یک یا چند سند دیگر بر عدم تازگی یا گام ابتکاری ادعاها دلالت دارند. سند دوم مورد استفاده باید در همان رشته مربوطه باشد.

O: اسنادی که به افشای شفاهی، استفاده، نمایشگاه یا طرق دیگر اشاره دارد

E: اظهارنامه یا اختراعاتی که زودتر ارائه شده اما بعد از تاریخ ثبت اظهارنامه منتشر شده است

P: اسنادی که قبل از تاریخ ثبت اظهارنامه و بعد از تاریخ حق تقدم ادعا شده انتشار یافته اند. این علامت به تنهایی مورد استفاده نبوده و در ترکیب با X یا Y استفاده می گردد.

T: اسنادی که بعد از تاریخ ثبت اظهارنامه یا تاریخ حق تقدم منتشر شده اند که با اظهارنامه تناقض نداشته و برای درک اصول یا تئوری اختراع اشاره شده است

L: اسنادی که از منابع اینترنتی ذکر شده باشد. در این حالت تاریخ بروزرسانی (web.Archive.org) باید مشخص شود.

&: سند جزئی از همین خانواده اختراع است

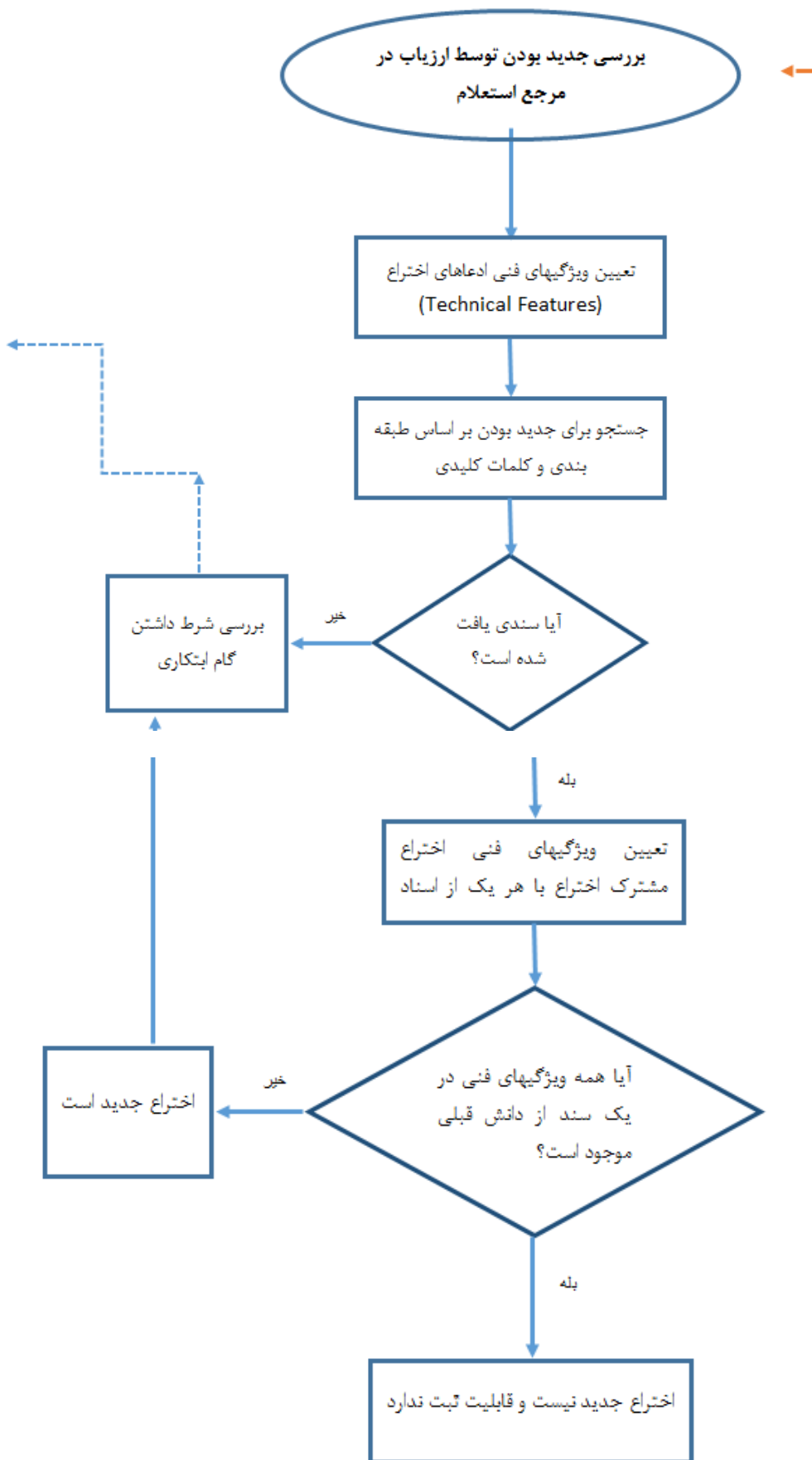
۴) بررسی شرایط ثبت اختراع

طبق ماده ۲ قانون ثبت اختراعات، طرح های صنعتی و علائم تجاری اختراعی قابل ثبت است که حاوی ابتکار جدید و دارای کاربرد صنعتی باشد. ابتکار جدید عبارت است از آنچه که در فن یا صنعت قبلی وجود نداشته و برای دارنده مهارت عادی در فن مذکور معلوم و آشکار نباشد و از نظر صنعتی، اختراعی کاربردی محسوب می شود که در رشته ای از صنعت قابل ساخت یا استفاده باشد. مراد از صنعت، معنای گسترده آن است و شامل مواردی نظیر صنایع دستی، کشاورزی، ماهیگیری و خدمات نیز می شود. لذا اختراع برای ثبت باید سه شرط جدید بودن، داشتن گام ابتکاری و کاربرد صنعتی را داشته باشد.

• بررسی جدید بودن

برای جستجوی جدید بودن، در ابتدای امر ارزیاب ویژگی های فنی ادعاهای اختراع را مشخص می نماید. سپس با استفاده از اطلاعات حاصل از بندهای ۲ و ۳ (کلمات کلیدی و طبقه بندی و عبارات جستجو)، جدید بودن را بررسی می نماید.

توجه: اختراعی جدید است که همه ویژگیهای فنی مورد ادعا در یک سند از دانش قبلی موجود نباشد.

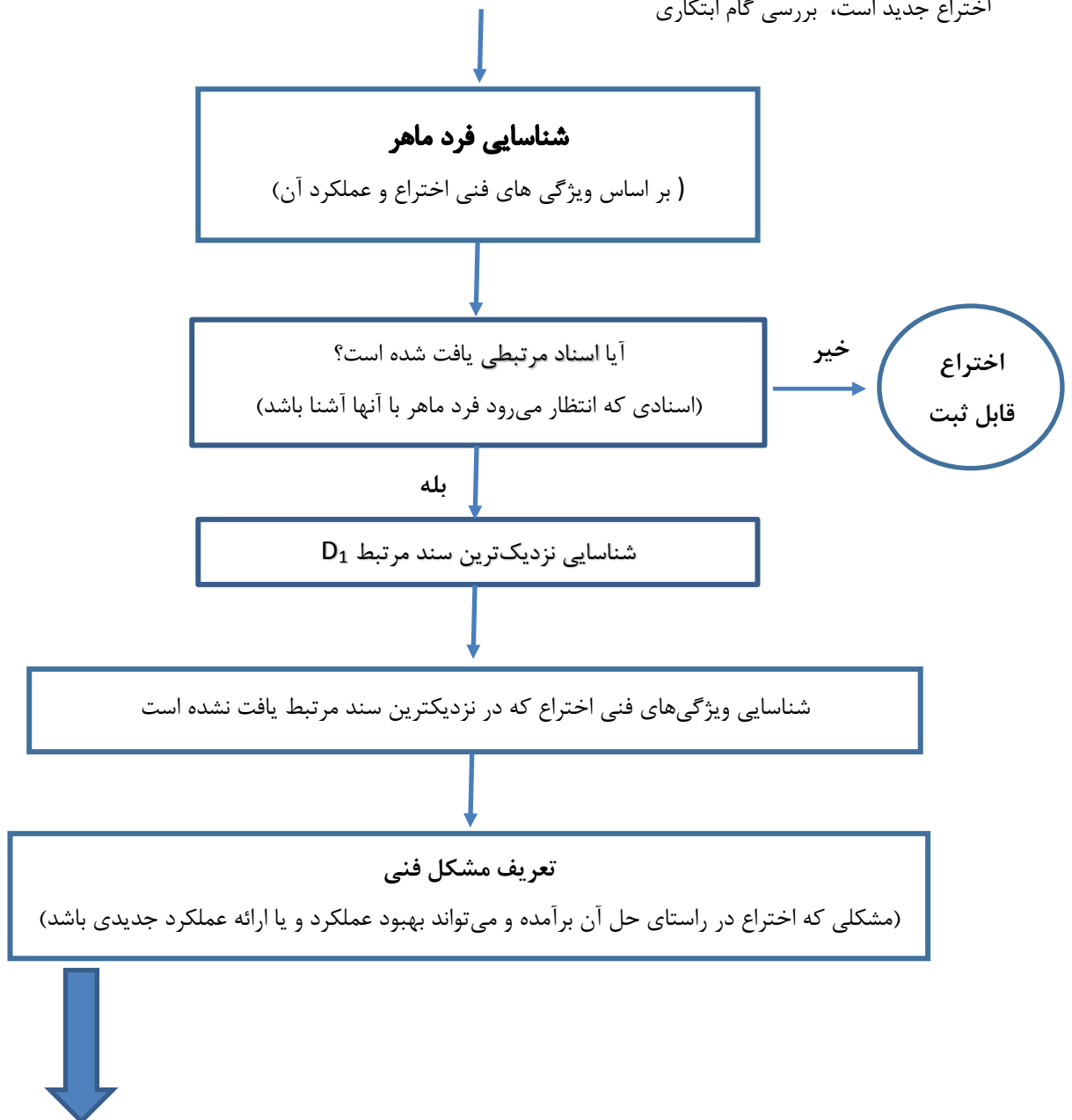


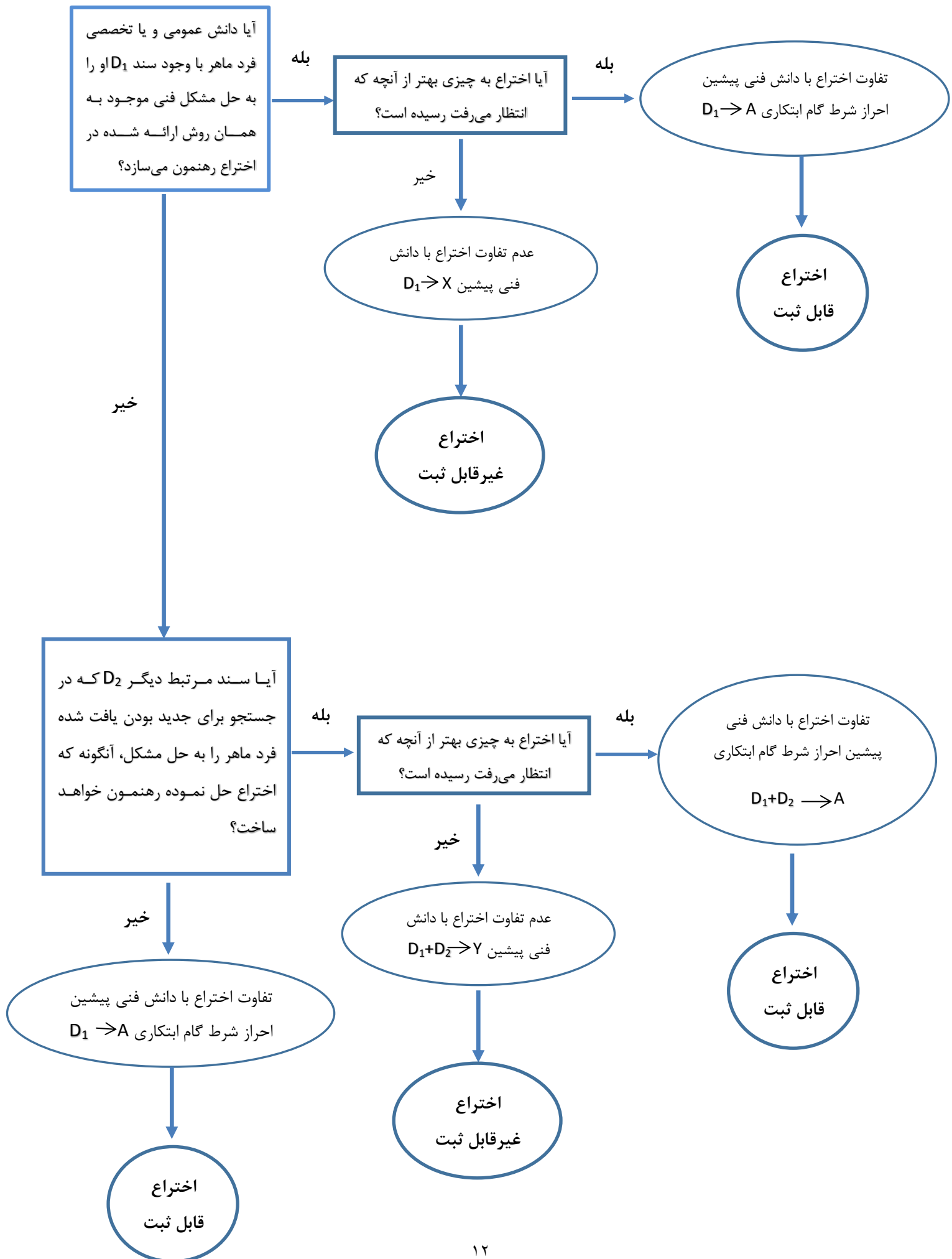
• بررسی داشتن گام ابتکاری

در ابتدای امر ارزیاب بر اساس ویژگی‌های فنی اختراع، فرد ماهر در حوزه فنی اختراع را تعریف نموده و سپس با شناسایی نزدیک‌ترین سند مرتبط با اختراع (سندی که در جستجو برای جدید بودن به دست آمده و بیشترین اشتراک را در خصوص ویژگی‌های فنی با اظهارنامه اختراع دارد) به بررسی ویژگی‌های فنی می‌پردازد که در اظهارنامه اختراع اشاره شده و در نزدیک‌ترین سند تعیین شده مورد اشاره نبوده است. در نهایت ارزیاب مشکل فنی، که می‌تواند بهبود عملکرد و یا ارائه عملکرد جدیدی باشد و اختراع درصدد حل آن برآمده، را تعریف می‌نماید. چنانچه حل مشکل فنی به همان روشی که مخترع ارائه نموده است، با توجه به دانش عمومی و تخصصی فرد ماهر و دسترسی او به نزدیکترین سند بدیهی باشد در این صورت این اظهارنامه از گام ابتکاری لازم جهت ثبت اختراع برخوردار نمی‌باشد.



اختراع جدید است، بررسی گام ابتکاری





• بررسی کاربرد صنعتی

طبق ماده ۲ قانون ثبت اختراعات، طرح های صنعتی و علائم تجاری منظور از داشتن کاربرد صنعتی، بررسی قابلیت ساخت و یا قابلیت استفاده در صنعت می باشد. مراد از صنعت، معنای گسترده آن است و شامل مواردی نظیر صنایع دستی، کشاورزی، ماهیگیری و خدمات نیز می شود.

۵) ارزیابی قابلیت ثبت اختراع

وظایف ارزیاب در ارتباط با ارزیابی قابلیت ثبت اختراع به صورت ذیل است:

- تصمیم گیری بر اساس جستجوی انجام شده در مورد اینکه آیا اظهارنامه شرایط ثبت اختراع را برآورده می- نماید: اختراع بایستی جدید بوده، گام ابتکاری و قابلیت کاربرد صنعتی داشته باشد و جزء مستثنیات ثبت اختراع نباشد.
- **ارائه نظر نهایی که بر مبنای تحلیل نتایج حاصل، در رابطه با جدید بودن و داشتن گام ابتکاری و کاربرد صنعتی در جدول (۴) و با بیان دلایل مرتبط با اختراع پذیری یا عدم اختراع پذیری (مطابق مواد ۱ و ۲ قانون ثبت اختراعات) تنظیم می گردد.**